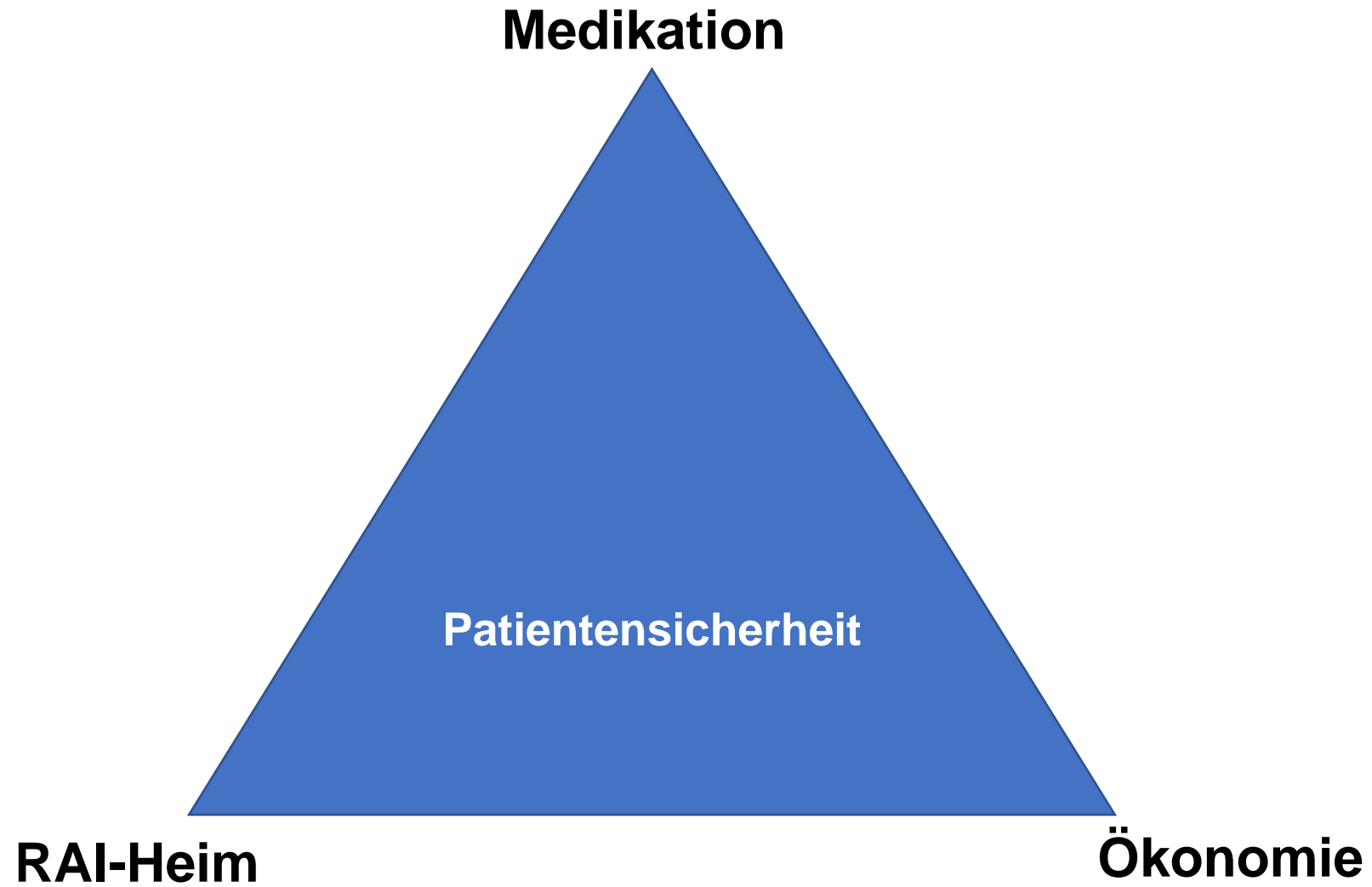


# **Medikation, speziell Neuroleptika, bei ≥65jährigen in Schweizer RAI-Heimen 2019 & 2020**

Dr. med. Max Giger, Winterthur



# Präsentation

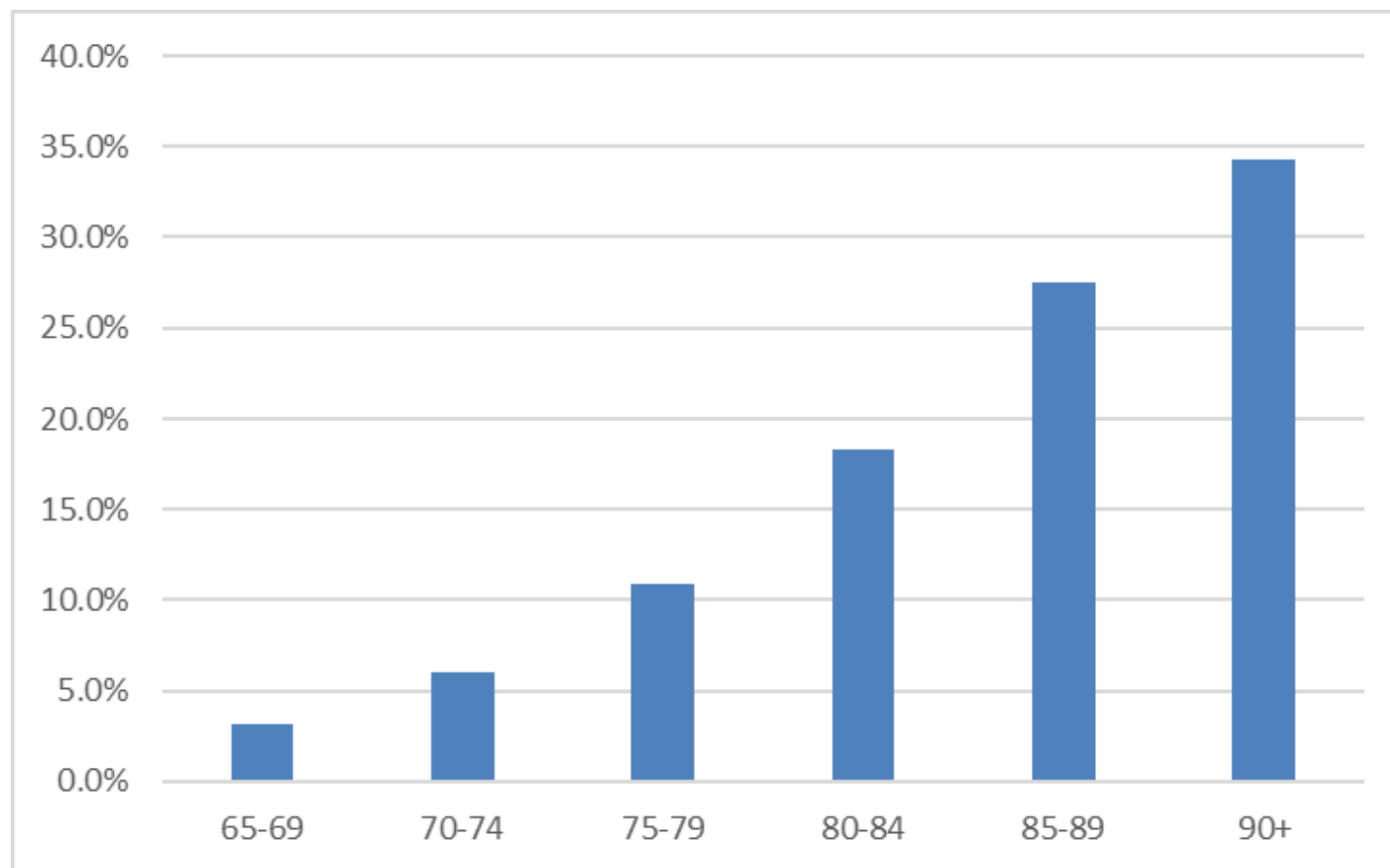
- RAI-Auswertung von 619 PH, unter besonderer Berücksichtigung der Kognition
- Medikation, speziell Neuroleptika, bei  $\geq 65$ jährigen
- Stürze
- Unterschiede vor und während Covid-19-Pandemie
- Zusammenfassung
- Empfehlungen

# Daten

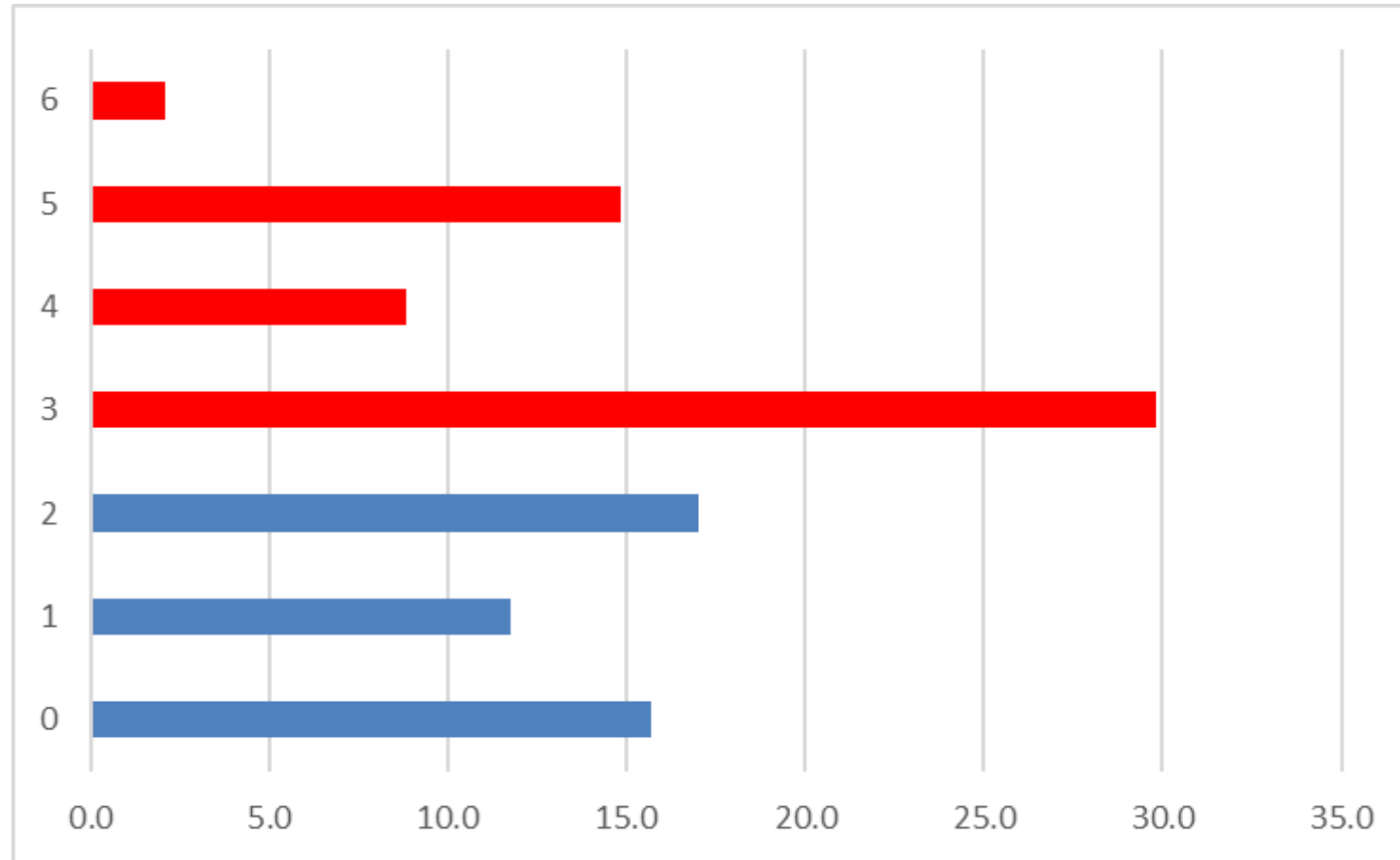
**Auswertung: Dr. Guido Bartelt, St. Gallen**

- Zentrale Datenbank, in welche die meisten Heime ihre Erst- und Folgeassessments einspeisen
- Grosse Abdeckung bei den RAI-Heimen zeigt repräsentatives Bild der Schweizer Alters- und Pflegeheime.
- 97057 Assessments, für jede Person das jeweils letzte Assessment im Jahr 2019 und 2020
- $\geq 65$ jährige, ohne Schizophrenie-Diagnose (Ausschluss 2019 2684 bzw. 2020 2546 Personen)
- ♀ 68.3%

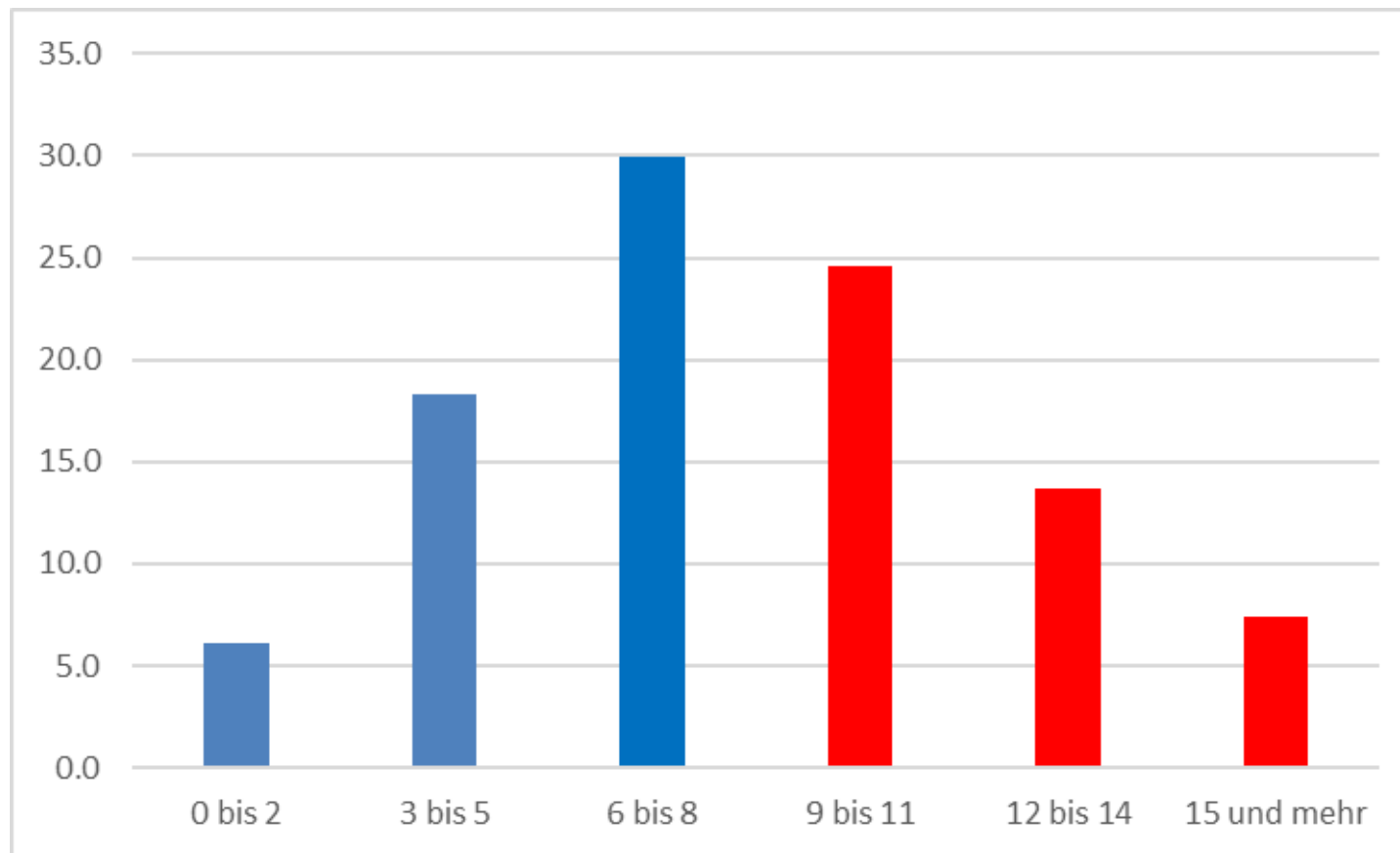
# Altersverteilung



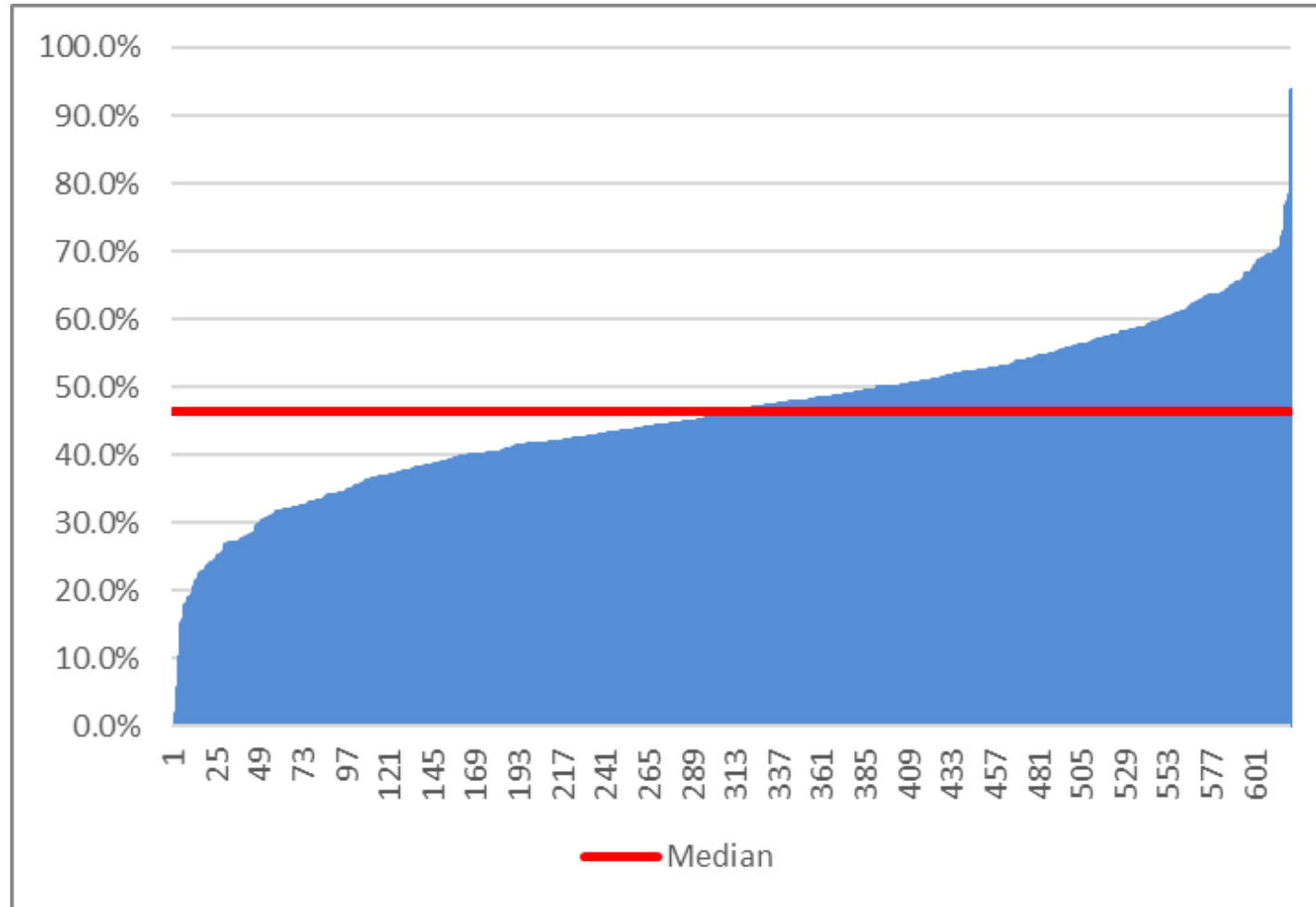
# CPS Skala kognitive Leistungsfähigkeit



# Anzahl Arzneimittel

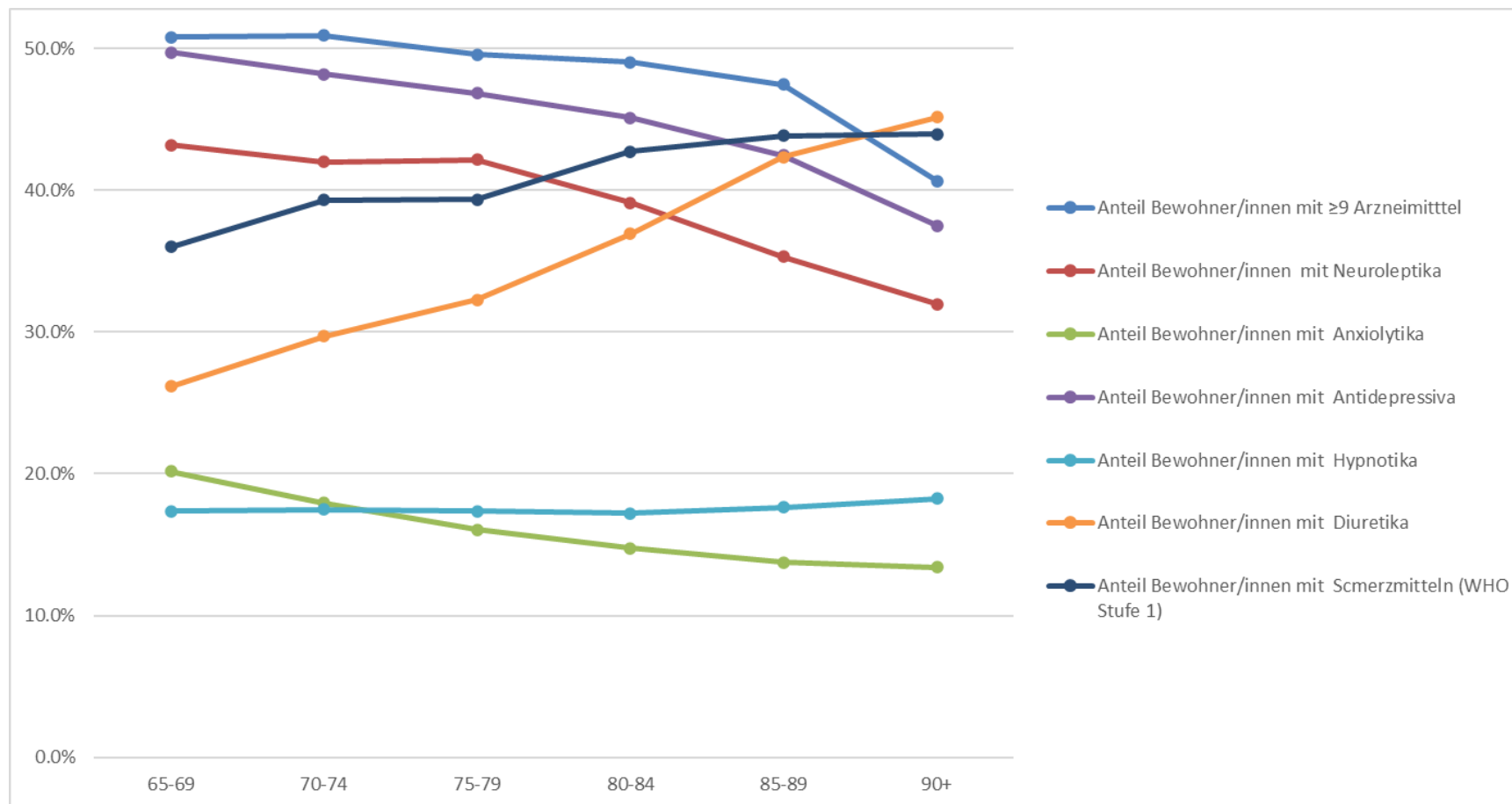


# Personen/Institutionen - $\geq 9$ Arzneimittel

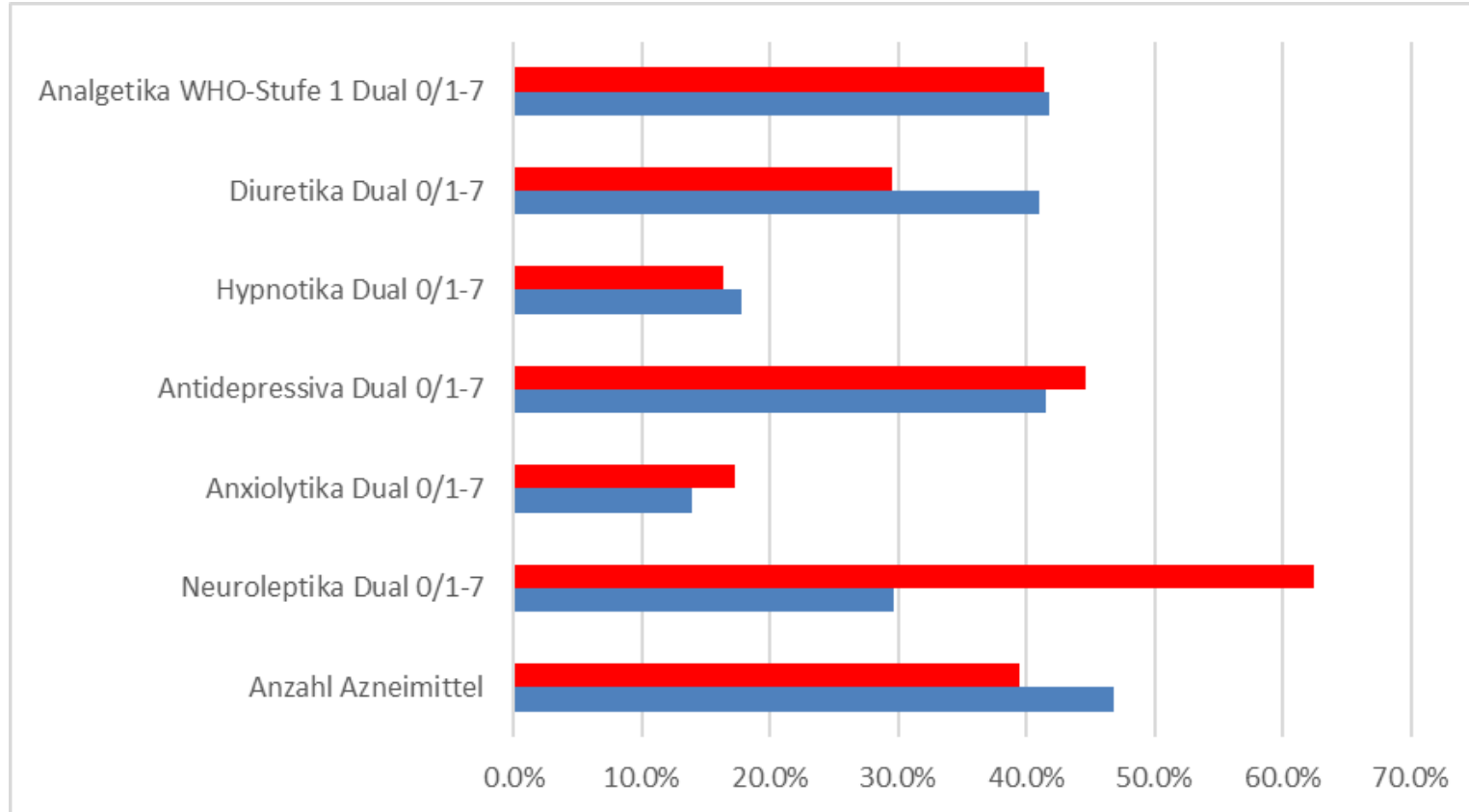




# Arzneimittel – Altersgruppen



# Arzneimittel – Hoch-/Niederrisiko



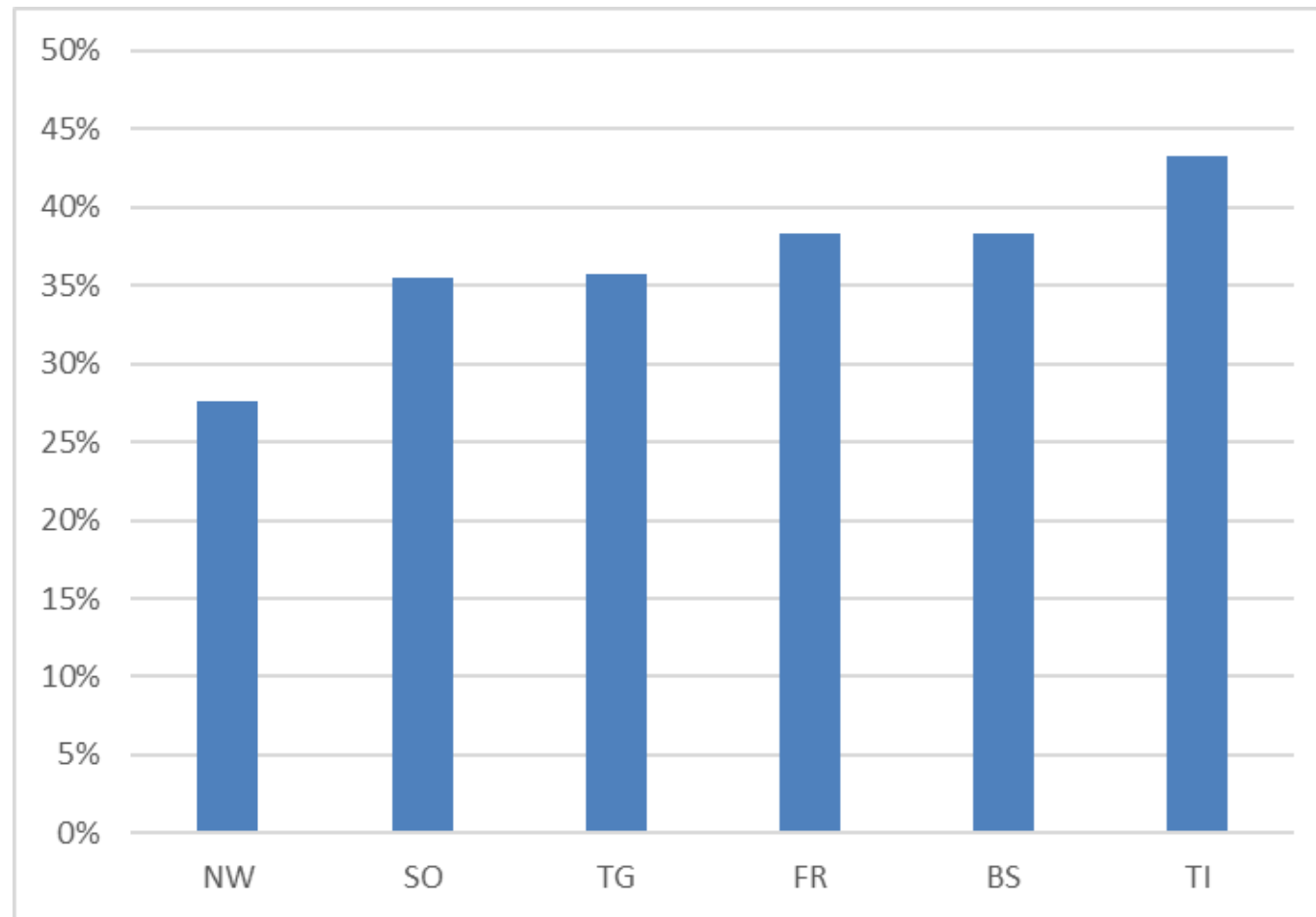
**Hochrisiko**

CPS $\geq$ 3 & relevante  
Verhaltensauffälligkeit

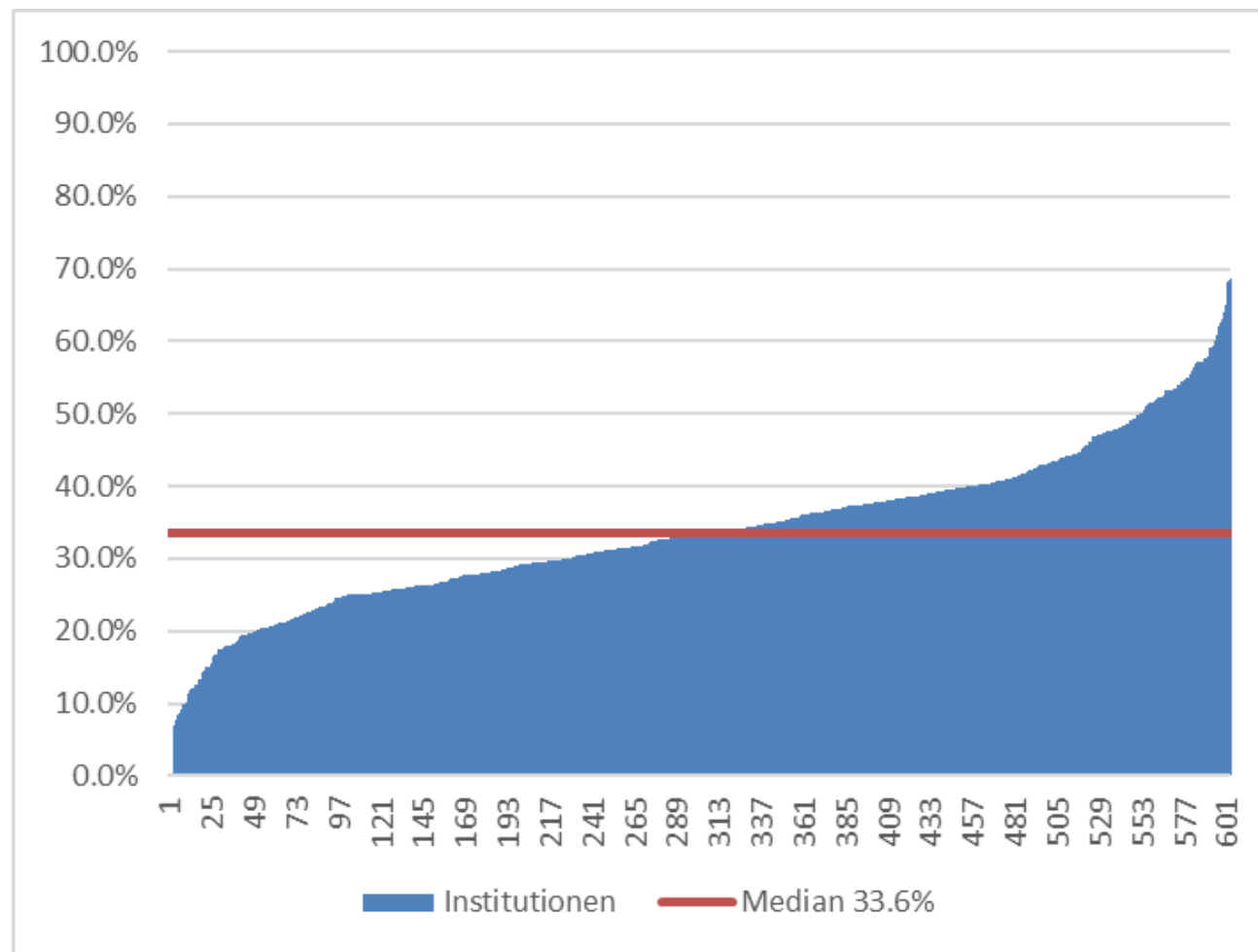
**Niederrisiko**

CPS 0-2 od. keine  
Verhaltensauffälligkeit

# Neuroleptika – Regionale Unterschiede (Kantone mit hohem RAI-Anteil)



# Personen/Institutionen - Neuroleptika

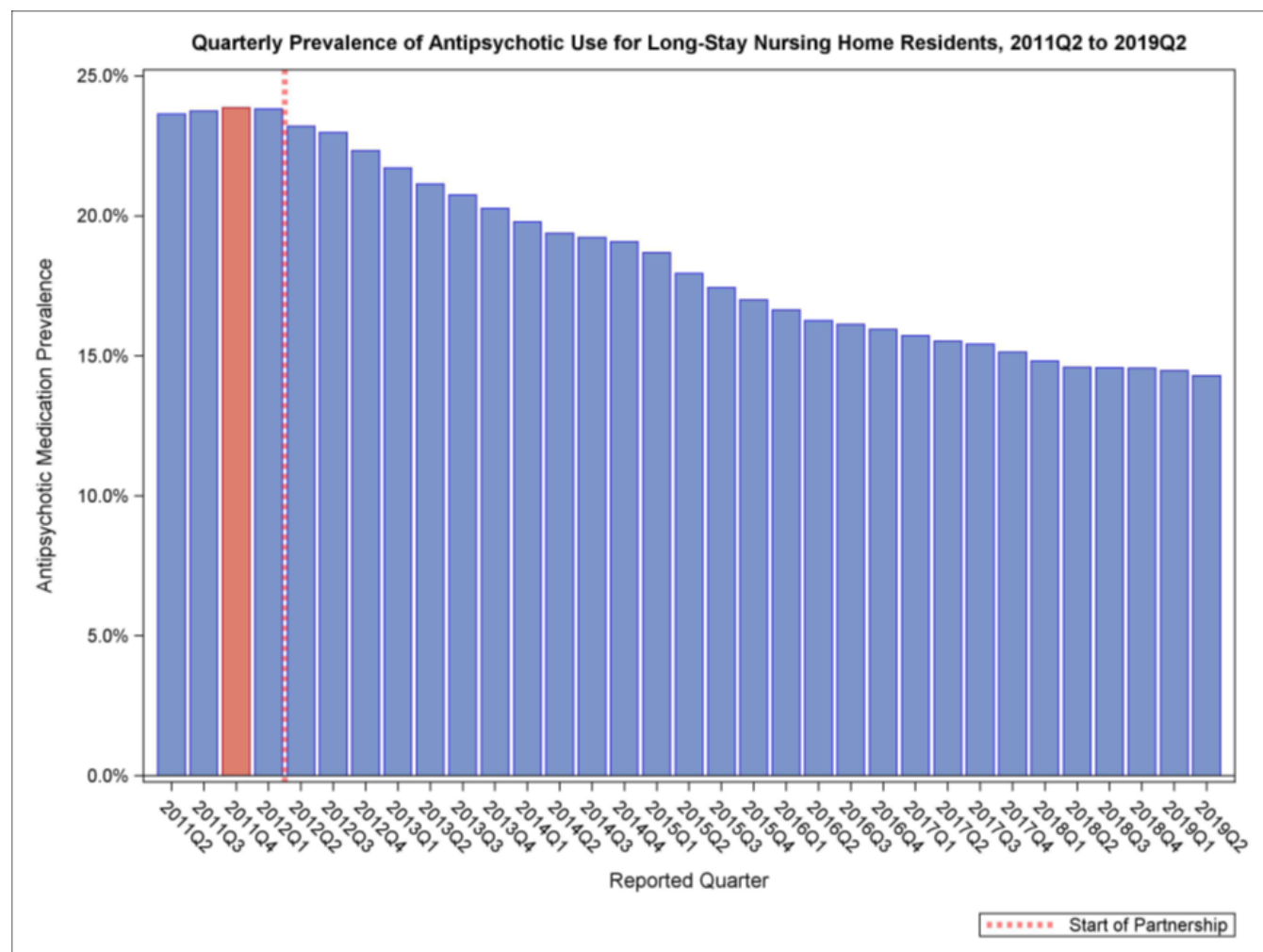


# Absetzen der Neuroleptika nach 90 Tagen

**Nur 15.7 %**

**«Dauermedikation» 84.3 %**

# Neuroleptika - USA



# Neuroleptika - Grossbritannien

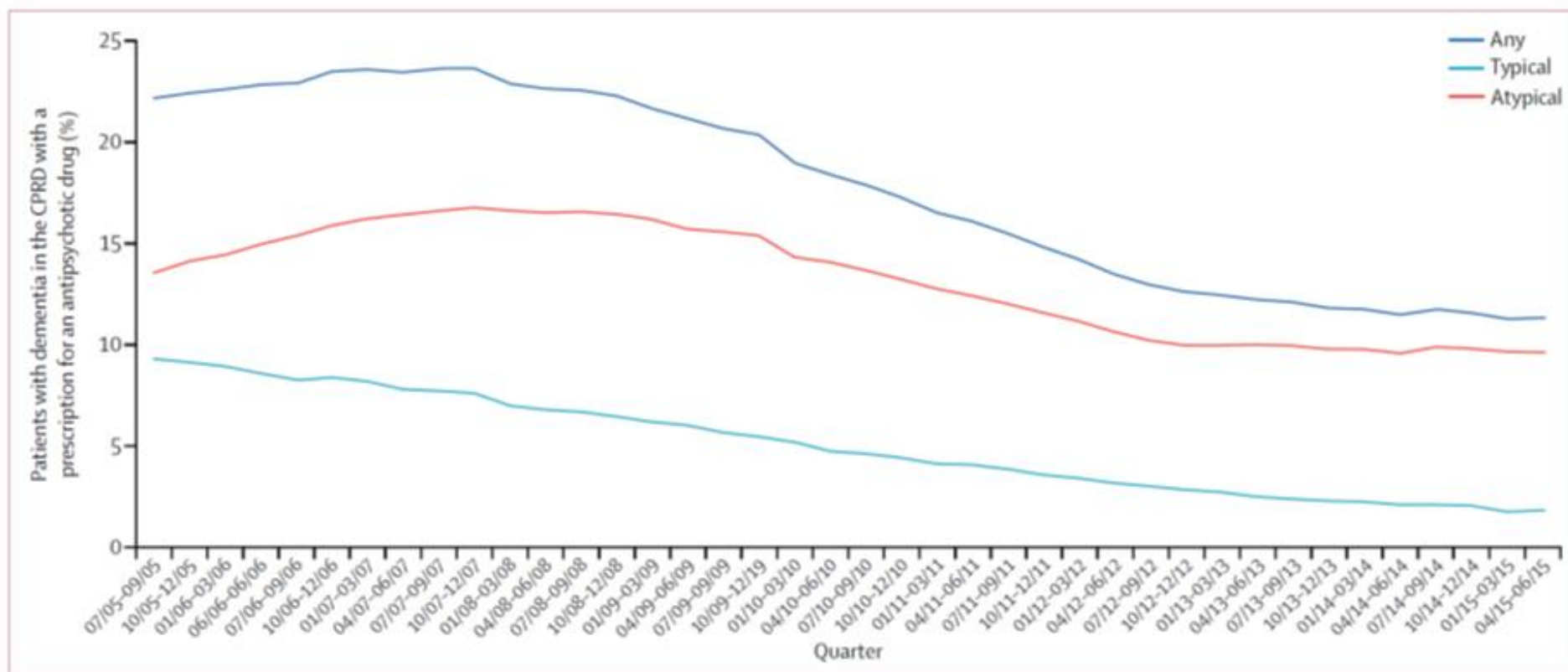


Figure 5: Proportion of patients with a diagnosis for dementia prescribed an antipsychotic drug  
Dates are month/year. CPRD=Clinical Practice Research Datalink.

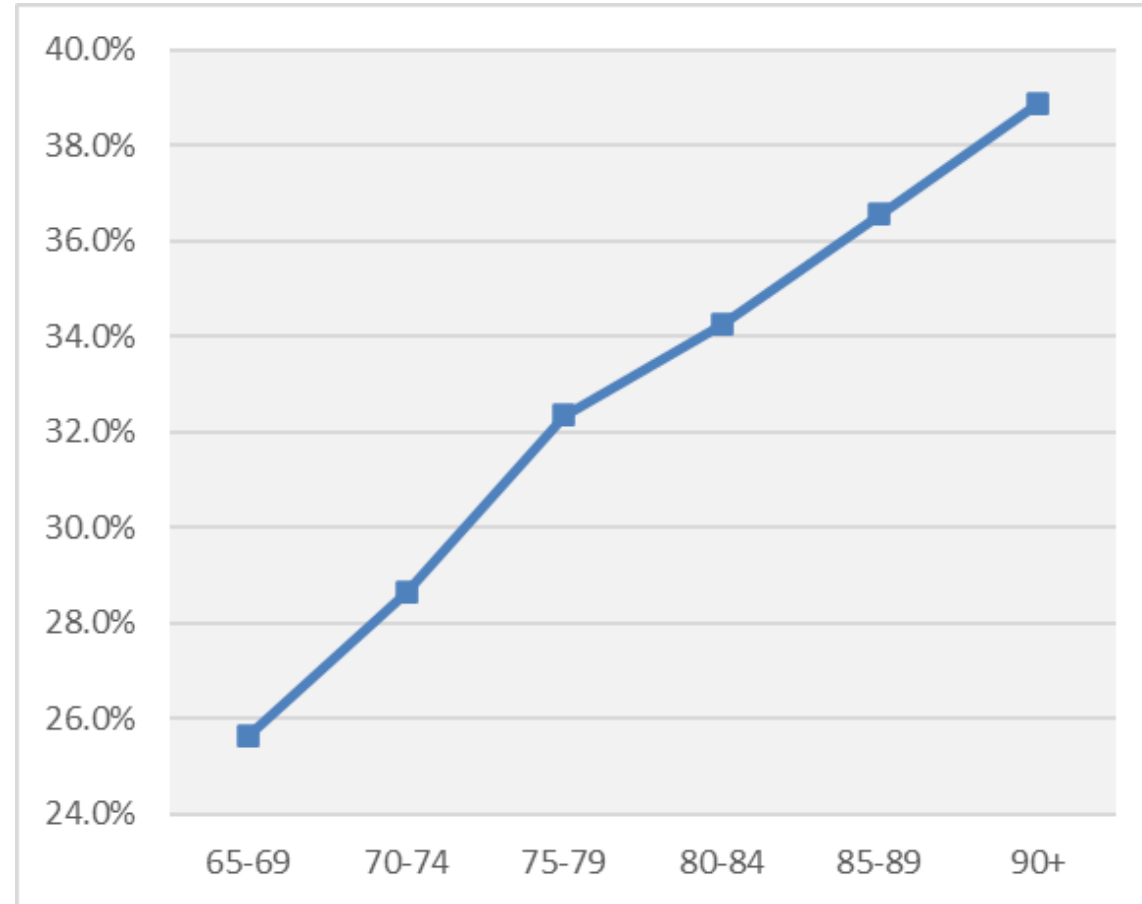
Lancet 2017

# Neuroleptika - Ländervergleich

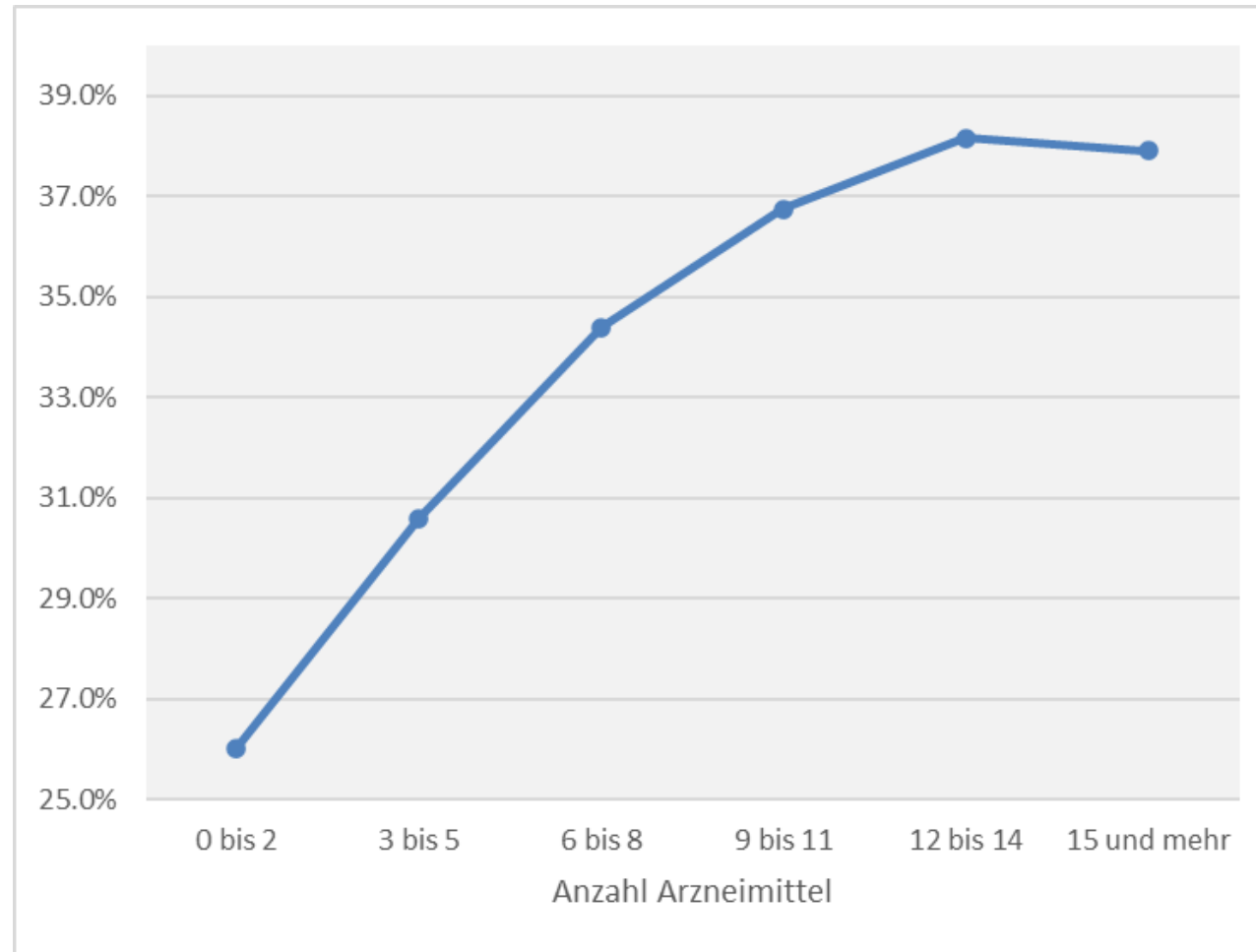
Land	Anteil mit Neuroleptika
Deutschland	42%
Schweiz	37%
Kanada	30%
Schottland	17%
USA	14%
Grossbritannien	14%



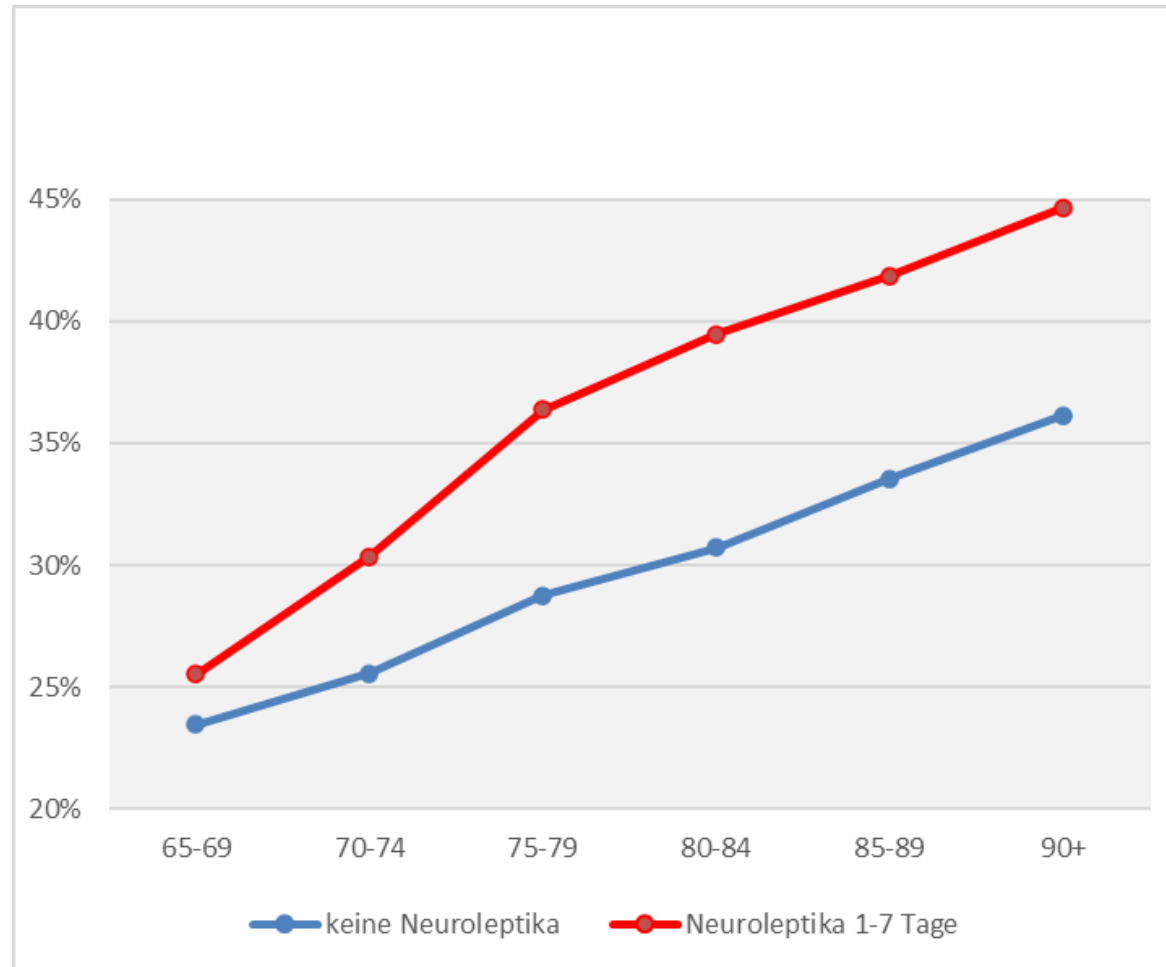
# Alter - Stürze in den letzten 180 Tagen



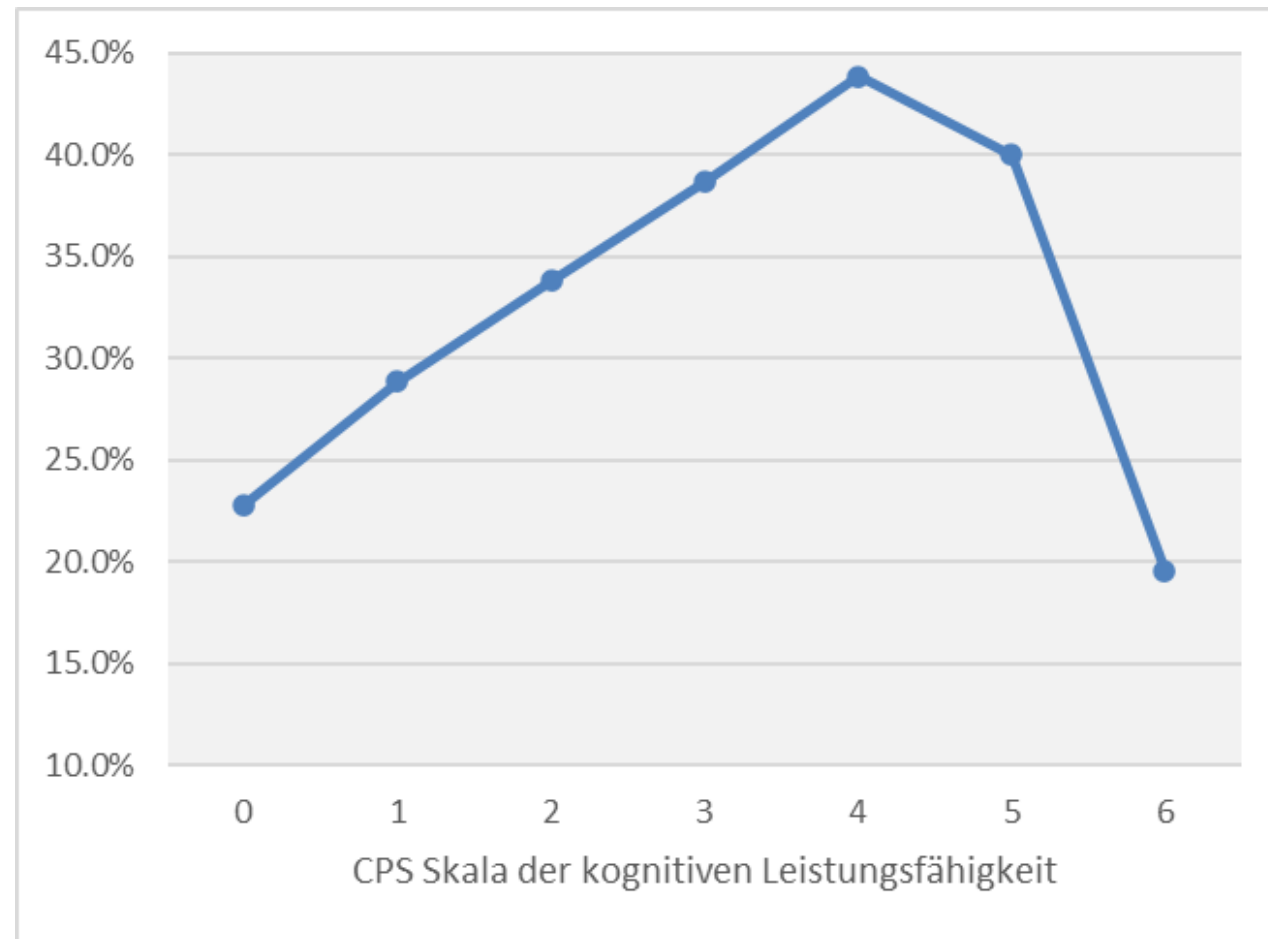
# Arzneimittel – Stürze in den letzten 180 Tagen



# Neuroleptika – Stürze in den letzten 180 Tagen



# Kognitive Leistungsfähigkeit – Stürze in den letzten 180 Tagen

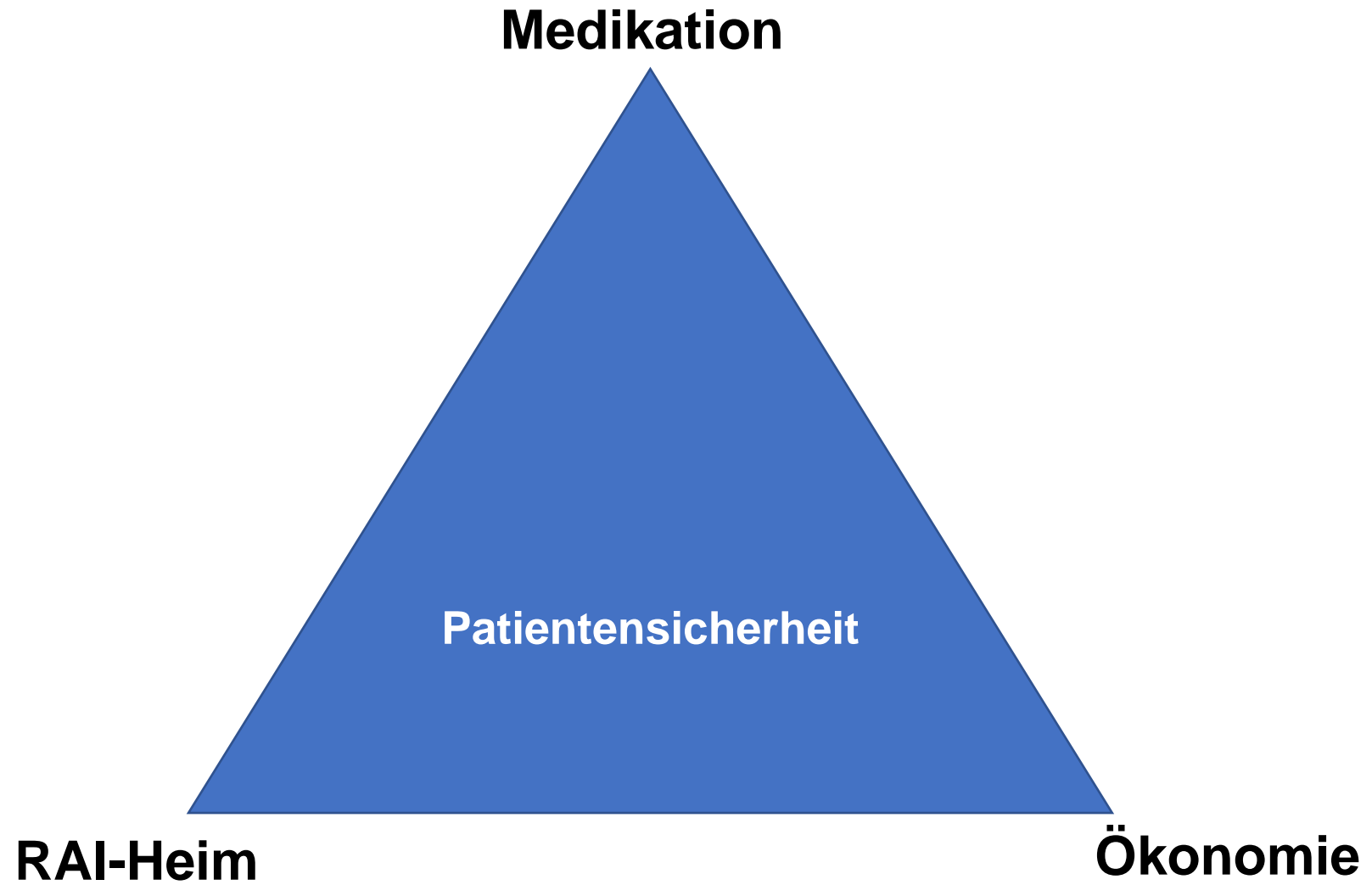


# Vergleich vor/während Covid-19-Pandemie

	2019	2020
≥9 Arzneimittel	46.6%	44.6%
Neuroleptika HR	60.4%	61.5%
Neuroleptika NR	28.3%	29%
<b>Neuroleptika Total</b>	<b>36.07%</b>	<b>37.09%</b>
Bettgitter	20.6%	21.7%
Stürze	34.7%	35.4%

# Zusammenfassung

- 56% Bewohnende starke Einschränkung der kognitiven Leistungsfähigkeit
- Hohe Anzahl eingesetzter Arzneimittel
- Hoher Neuroleptika-Einsatz, sogar bei Niederrisikopatienten
- Hoher Anteil Dauermedikation mit Neuroleptika
- Anzahl Stürze erhöht durch
  - Alter
  - Anzahl Arzneimittel
  - Neuroleptika
  - Einschränkung der kognitiven Leistungsfähigkeit
- Covid-19-Pandemie: Erhöhte Einschränkung durch Neuroleptika



# Empfehlungen

## **Interprofessionelle patientenzentrierte Diskussion und Entscheidung gemäss individuellem Behandlungsziel (ACP)**

- Begrenzung der Anzahl Arzneimittel
- Restriktiver Einsatz der Neuroleptika erst nach Versagen sozialer und pflegerischer Massnahmen
  - Erfolgskontrolle nach 2, 4 und 6 Wochen
- Absetzen der Neuroleptika spätestens nach 90 Tagen
  - Dauermedikation in Ausnahmefällen